

Como vaciar el depósito

Cuando el contenedor se llene, por favor, vacíelo lo antes posible.

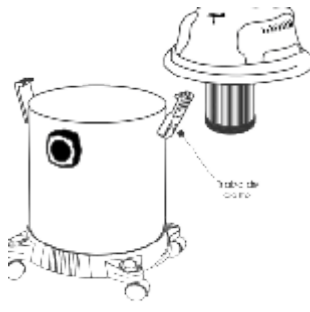


Figura 11



Figura 12



Figura 13

► Abra las trabas de cierre y retire con cuidado el cabezal de aspiración tomándola desde la manija tapa (Figura 11).

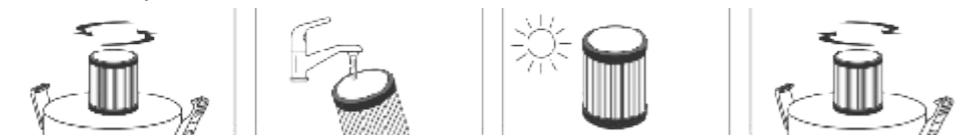
► Vacíe el depósito en el cesto de residuos (Figura 12).

► Vuelva a colocar el cabezal de aspiración y cierre las trabas (Figura 13).

Mantenimiento

ATENCIÓN: Cuando el filtro H.E.P.A. esté totalmente cubierto de polvo o suciedad, el poder de succión disminuirá. Realice una limpieza periódica del filtro para mantener un buen funcionamiento de la aspiradora y alargar la vida útil del filtro.

Nunca use la aspiradora sin el filtro H.E.P.A. correctamente colocado.



► Quite el filtro del cuerpo motor.

► Lave el filtro cuidadosamente. Si fuera necesario agregue unas pequeñas gotas de detergente.

► Deje secar el filtro completamente.

► Vuelva a colocar el filtro y ajústelo girando el traba filtro en sentido horario.

Pautas de detección de fallas

Si la aspiradora no está funcionando en forma correcta, verifique los siguientes puntos antes de llevarla a un servicio técnico autorizado.

PROBLEMA	CAUSA	SOLUCIÓN
La aspiradora no funciona.	1) No está enchufada. 2) No está encendida. 3) No hay energía eléctrica.	1) Enchufe el artefacto a un toma corriente. 2) Presione el botón de encendido/apagado. 3) Verifique el estado de la llave térmica del hogar.
La potencia de succión es débil.	1) El recipiente está lleno o la manguera obstruida. 2) Manguera dañada. 3) Barre alfombras obstruido. 4) Filtro H.E.P.A. saturado. 5) La manguera no está bien conectada a la aspiradora.	1) Vacíe el polvo del recipiente o retire lo que obstruye la manguera. 2) Reemplazar por un repuesto original. 3) Limpie el ducto del barre alfombras. 4) Lave o reemplace el filtro H.E.P.A. 5) Asegúrese de conectar bien la manguera.

Garantiza Starken Argentina S.A.

Pedro de Mendoza 3745 - C.A.B.A. CP: 1294 ✉ ralvarez@ken-brown.com.ar

El producto **Aspiradora Polvo/Agua KBA-20** cuenta con 6 meses de garantía. Dicho período comienza a regir a partir de la fecha de facturación. Para verificar la mencionada fecha y hacer el reclamo por garantía, el consumidor final deberá presentar el presente certificado y la factura de compra del producto en cuestión.

NO SE PODRÁ RECLAMAR UNA GARANTÍA SIN EL MENCIONADO COMPROBANTE.

Starken Argentina S.A. garantiza el normal funcionamiento de este producto contra cualquier defecto de fabricación y/o vicio material, por el término de SEIS (6) MESES, comprometiéndose a reparar o cambiar, sin cargo alguno, cualquier pieza o componente que fallare en condiciones normales de uso descriptas en el manual del usuario, dentro del mencionado período.

La empresa se compromete a reparar este artículo en un plazo que no excederá a los 60 días contados a partir de la fecha de solicitud de reparación siempre que no medien causas ajenas o de fuerza mayor debido a la falta de algún repuesto que deba ser importado.

Quedan exceptuadas de ésta garantía aquellos productos que:

Presenten golpes o rayaduras causadas por el transporte. Productos que sean utilizados para fines no domésticos. Deterioros ocasionados por salitre, humedad, ácidos, animales o insectos. Daños por incendios, inundaciones, terremoto, golpes, maltratos, casos fortuitos. Conexión y/o uso inadecuado contrario al que se indica en el manual de uso. Fallas debidas a errores en la instalación y roturas o daños en plásticos, cables y fichas. Los daños que se generen por interrupción de energía eléctrica y/o alteración de la misma, golpes de tensión de red distinta a la especificada a utilizar, instalación eléctrica deficiente y/o desperfectos ocasionados a consecuencia de ello. Cuando haya sido abierto, intervenido o intentado reparar y/o modificar este artefacto por persona y/o taller no autorizado por Starken Argentina S.A. o en algún modo aparezcan alterados los números de serie, tanto en el artefacto como en el certificado, así como en la Factura de compra.

Quedan excluidos del presente certificado accesorios, carcasas, gabinetes, cables de conexión e interconexión.

El presente certificado de garantía es válido únicamente en la República Argentina. Durante su vigencia los gastos de traslado, se regirán por la ley 24.240 y la Resolución SCIN° 495/88.

Las condiciones de uso, instalación y mantenimiento necesarias para el funcionamiento del producto se indican en el manual de instrucciones.

Toda intervención de nuestro Departamento de Servicio Técnico o de un Servicio Técnico Autorizado, realizada a pedido del comprador dentro del plazo de garantía, que no fuera originada por falla o defecto alguno cubierto por este certificado, deberá ser abonada por el interesado de acuerdo a la tarifa vigente.



AGENTES DE SERVICIO TÉCNICO

En nuestra página podrá encontrar el listado completo de agentes de servicio técnico en todo el país. También podrá escanear el QR para acceder al listado.

ken-brown.com.ar/servicio-tecnico/

KEN BROWN
CUANDO IMPORTA LA MARCA

Aspiradora
multifunción

KBA-20 / **LIMPIA TODO**

MANUAL DE INSTRUCCIONES



IMÁGENES A MODO ILUSTRATIVO

Cepillo para **limpieza de tapizados, colchones, sillones, cortinas y alfombras**

Antes de usar la unidad, lo invitamos a que lea atentamente el Manual con el fin de familiarizarse y así optimizar su funcionamiento y evitar daños o accidentes. Preste especial atención a las instrucciones de seguridad. **NUNCA SUMERJA EL ARTEFACTO EN AGUA.**



ken-brown.com.ar

[kenbrownhogar](https://www.facebook.com/kenbrownhogar)

Precauciones

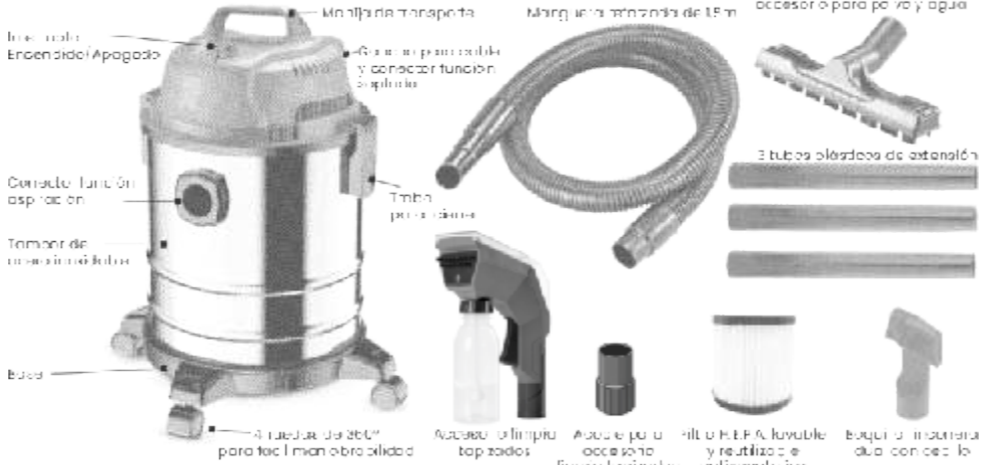
Al usar aparatos eléctricos, siempre se deben seguir precauciones básicas, que incluyen las siguientes:

- 1) Todos los elementos de embalajes deben mantenerse fuera del alcance de niños.
- 2) Asegúrese de que el aparato se encuentra en perfectas condiciones antes de utilizarlo. Antes de conectar el aparato verificar que los datos de la placa de especificaciones técnicas del producto (tensión, frecuencia) correspondan a aquellos de la red eléctrica.
- 3) Este producto está diseñado sólo para uso doméstico. Cualquier tipo de empleo que no fuera el apropiado para el cual este producto ha sido concebido, eliminará toda responsabilidad del fabricante sobre eventuales daños derivados del uso inapropiado.
- 4) Este producto tiene ficha de dos espigas planas (CLASE II). No lo conecte utilizando adaptadores de espigas cilíndricas ya que pueden anular la polaridad prevista.
- 5) El uso incorrecto del aparato puede causar lesiones personales o daños al equipo.
- 6) No introduzca ningún objeto en las aberturas. No la utilice con ninguna abertura bloqueada. Manténgala libre de polvo, pelusa, cabello y cualquier cosa que pueda reducir el flujo de aire.
- 7) Asegúrese de que no haya obstrucciones en los lugares de entrada y salida de aire, ya que esto podría dañar el aparato.
- 8) Mantenga el cabello, la ropa suelta, los dedos y todas las partes del cuerpo alejados de las aberturas y las partes móviles.
- 9) Apague todos los controles antes de desenchufar.
- 10) Tenga especial cuidado al limpiar escaleras.
- 11) No lo use para recoger líquidos inflamables o combustibles, como gasolina, ni lo use en áreas donde puedan estar presentes.
- 12) Nunca haga funcionar el artefacto en lugares con riesgo de incendio ó explosión.
- 13) Desenchufe antes de conectar la manguera.
- 14) No recoja nada que se esté quemando o humeando, como cigarrillos, fósforos o cenizas calientes. No permita que clavos u otros objetos metálicos permanezcan en la manguera o los tubos, ya que podrían dañar la manguera, el sistema de filtración, entre otros. Al utilizar la aspiradora, no aspire mechones de cabello, grandes bolas de papel u otros objetos que puedan obstruir la entrada de succión, el tubo o la manguera. De lo contrario, puede causar un mal funcionamiento o deformación. Si se aspiran estos elementos, desconecte inmediatamente el cable de alimentación y límpielo.
- 15) Desconecte el enchufe del cable de alimentación después de apagar la aspiradora. Desenchufe el cable de alimentación cuando no esté en uso.
- 16) Para evitar incendios o descargas eléctricas, no aspire barro, yeso, polvo de pared, cuchillas, materiales inflamables u otras partículas diminutas. Esto podría obstruir el filtro de la aspiradora y quemar el motor. Si se aspiran estas partículas pequeñas, limpie la bolsa de polvo o el filtro.
- 17) No permita que la aspiradora, incluido el cable de alimentación u otras partes, esté cerca de fuentes de calor como hornos, para evitar deformaciones plásticas o incendios. No utilice cables de alimentación o enchufes dañados; en tal caso, contacte al Servicio Téc-

nico.

- 18) Mantenga el dispositivo alejado de los niños o mascotas para prevenir accidentes.
 - 19) Durante la operación, si se escucha un sonido anormal o no hay succión, detenga el aparato, limpie cualquier obstrucción, si la hubiera. Si el problema persiste, contacte al Servicio Técnico.
 - 20) Antes de utilizar la aspiradora, verifique que el filtro o la bolsa de tela estén correctamente instalados. No utilice la aspiradora si faltan estas piezas. Al realizar la aspiración de líquidos, no utilice la bolsa de tela.
 - 21) Evite doblar, pisar o arrastrar la manguera. No utilice la aspiradora si la manguera está dañada.
 - 22) No utilice la aspiradora de manera continua por más de 40 minutos para prolongar su vida útil.
 - 23) Utilice un paño suave y seco para limpiar la aspiradora.
 - 24) Solo personal calificado debe desarmar la aspiradora. No intente reparar el aparato usted mismo. Si surge algún problema, contacte al Servicio Técnico.
 - 25) Para protegerse contra descargas eléctricas, no sumerja el cable, el enchufe ni ninguna parte del artefacto en agua u otros líquidos.
 - 26) No lo use a la intemperie, o expuesto al aire libre sobre superficies mojadas.
 - 27) No toque el aparato con manos o pies húmedos o mojados.
 - 28) Al utilizarla, asegúrese de que el cable está completamente extendido, no permita que se haga un nudo. No tire del cable para transportarla, no utilice el cable como manija, no cierre la puerta sobre el cable ni tire del cable alrededor de bordes o esquinas afilados. No pase la aspiradora sobre el cable. Mantenga el cable alejado de superficies calientes.
 - 29) No opere el producto si el cable o el enchufe se encuentra en mal estado, o si tiene alguna de sus partes dañadas o averiadas. No lo utilice si el aparato se ha caído, mojado, lo ha dejado al aire libre o dañado de alguna otra manera. Llévelo al Servicio Técnico autorizado más cercano.
 - 30) No desenchufe tirando del cable. Para desenchufar, tire del enchufe, no del cable.
 - 31) Use únicamente repuestos originales. De lo contrario, correrá el riesgo de lesionarse y/o dañar el producto. Cada vez que se requiera cambiar el cordón de alimentación o el producto no funcione correctamente, tal tarea deberá ser efectuada por un técnico especializado y utilizando repuestos originales del producto.
 - 32) Este producto no está destinado para ser utilizado por personas (incluido niños), con una reducción de la capacidad física, sensorial, mental o con falta de experiencia y conocimientos, a menos que se les haya dado supervisión o instrucción en relación con el uso del artefacto, por una persona responsable de su seguridad.
 - 33) Nunca deje el artefacto sin supervisión mientras lo esté usando o conectado a la corriente. Siempre desconéctelo de la alimentación al moverlo de un lugar a otro o antes de limpiarlo, no tire del cable, hágalo desde el enchufe. Deje que se enfríe antes de limpiarla.
 - 34) Cuando no utilice el producto por un tiempo, desconéctelo y guárdelo de forma adecuada.
- GUARDE ESTAS INSTRUCCIONES.

Partes



Ensamblaje de las partes



Figura 1

Figura 2

► Insertar las 4 ruedas a la parte inferior de la base (Figura 1).

► Colocar la manija superior y fijar con los tornillos (Figura 2).

Operación



Figura 3

Figura 4

Figura 5

Figura 6

► Levantar las trabas para abrir (Figura 3).

► Insertar el filtro H.E.P.A. en la parte inferior del motor (Figura 4).

► Insertar la manguera en el conector para función aspiración (Figura 5).

► Conectar los tubos de extensión en la empuñadura de la manguera y luego inserte el cepillo o boquilla rinconera que quiera usar (Figura 6).

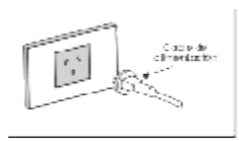


Figura 7

► Conectar el enchufe al tomacorriente (Figura 7).



Figura 8

► Presione el interruptor para encender la aspiradora (Figura 8).

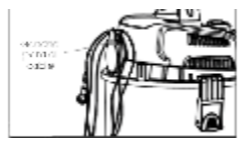


Figura 9

► Guardado del cable de alimentación (Figura 9).



Figura 10

► Almacenamiento de los accesorios. Guarde el aparato en un lugar seco (Figura 10).

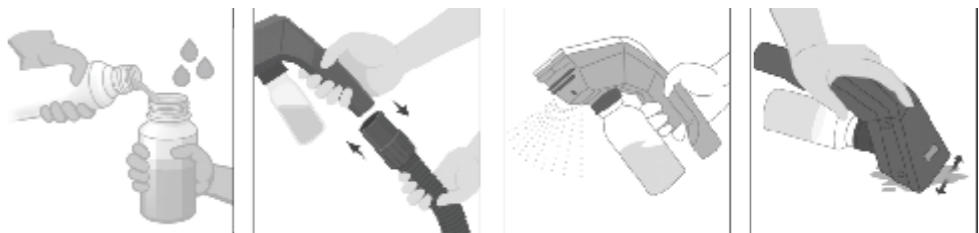
Función de soplado

La aspiradora cuenta con una función de soplado para realizar tareas adicionales. Para activarla, inserte la manguera en el orificio trasero de la aspiradora, que actúa como salida de aire. Esta función es útil para diversas actividades, como soplar hojas, inflar objetos, encender fuego en barbacoas, o limpiar áreas de difícil acceso al expulsar aire. Es una característica versátil que amplía el uso de la aspiradora más allá de la limpieza convencional.

Accesorio limpia tapizados

Realice una limpieza profunda y precisa con el cepillo para limpieza de tapizados, colchones, sillones, cortinas y alfombras, diseñado para eliminar manchas difíciles y suciedad incrustada con total facilidad. Limpieza profunda y eficaz: diseñado para penetrar en las fibras de los tejidos, ideal para remover manchas persistentes en tapizados, colchones, sillones, cortinas, alfombras y mucho más. Instalación rápida y segura: el mecanismo de acople permite un ajuste firme y una colocación sin complicaciones. Uso versátil: perfecto para limpiar interiores de automóviles, sillones, colchones, tapizados, alfombras y otras superficies blandas.

Cómo usar el accesorio limpia tapizados

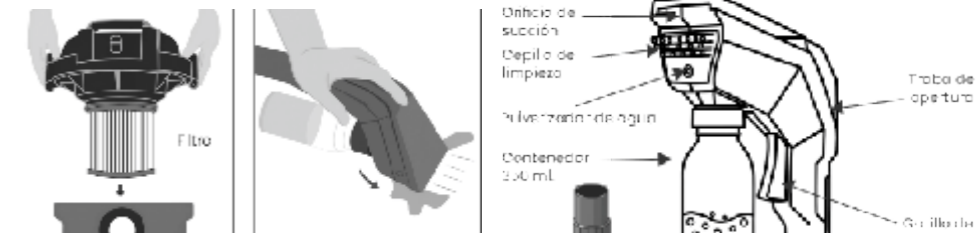


1) Llene el contenedor con agua y producto de limpieza (1:1). Para manchas difíciles coloque mayor cantidad de producto de limpieza.

2) Conecte el acople a la manguera de la aspiradora y luego inserte el accesorio firmemente al acople.

3) Presione el gatillo de pulverización para aplicar la solución sobre la zona a tratar.

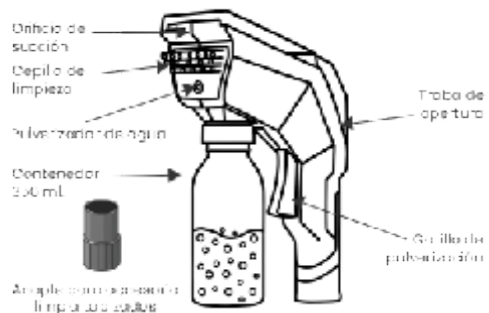
4) Cepille suavemente la superficie para aflojar la suciedad y las manchas.



5) Asegúrese de que su aspiradora tiene el filtro HEPA instalado.

6) Encienda la aspiradora y active la succión para retirar el agua sucia.

Partes



- ⚠ Después de usar el accesorio limpia tapizados es posible que queden residuos en la parte superior por donde se aspira el líquido.
- ⚠ No es necesario retirar la tapa superior para la limpieza. Extraiga el accesorio limpia tapizados de la manguera y limpie los residuos con agua de la boquilla sin abrir la tapa superior.